



Sammanträde med:

**Service nämnd**

Sammanträdesdatum: 2020-03-24

Tid: kl. 09:00-14:30

Plats: Konferensrum Loket, Södra Grev Rosengatan 25

Meddela förhinder snarast möjligt till nämndsekreteraren.  
Du som är ersättare meddelar om du kommer att närvara.

**Tänk på våra allergiker och undvik starka dofter.**

**Ledamöter kallas**

Håkan Stålbelt (KD), ordförande  
Joakim Carlsson (S), vice ordförande  
Mats Gunnarsson (MP), 2:e vice ordförande  
Ulla Bergström (S)  
Urban Jonsson (S)  
Bernt Karlsson (S)  
Jonas Levin (KD)  
Magnus Storm (C)  
Eric Viduss (M)  
John Hägglöf (M)  
Henrik Johansson (L)  
Greger Persson (SD)  
Margareta Carlsson (V)

**Ersättare underrättas**

Jette Bergström (S)  
Lars Malmberg (S)  
Annette Jansson (S)  
Tommy Botström (S)  
Sven-Erik Sahlén (KD)  
Tommy Karlsson (C)  
Geoffrey Lameck (M)  
Stefan Stark (M)  
Ia Malmqvist (MP)  
Björn Larsson (-)  
Tore Mellberg (V)



## 1. Protokollsjustering

Föredragande: 09:00

### Förslag till beslut

Servicenämnden beslutar

att jämte ordföranden justera dagens protokoll utse Greger Persson (SD) med John Hägglöf (M) som ersättare.

Protokollet ska vara justerat senast 7 april 2020.

## 2. Ledamotsinitiativ från Eric Viduss och John Hägglöf (M) - Utred hur delar av Region Örebro läns fordonspark kan läggas ut på entreprenad

Diarienummer: 20RS2198

Föredragande: 09:05

### Förslag till beslut

Servicenämnden beslutar

att avslå Eric Viduss och John Hägglöfs yrkande, samt

att inför nästa upphandling av fordon även beakta möjligheten till att ha hela eller delar av fordonsparken på entreprenad.

### Sammanfattning

Ledamot i nämnd har med stöd av 4 kap 20 § kommunallagen rätt att väcka ärende i nämnd.

I skrivelse till nämnden yrkar Eric Viduss och John Hägglöf att servicenämnden ska ge förvaltningschefen för Regionservice i uppdrag att utreda hur delar av Region Örebro läns fordonspark kan läggas ut på entreprenad.

Eric Viduss och John Hägglöfs yrkande ska ses mot bakgrund av följande omständigheter. Servicenämnden beslutade om tilldelning av köp av miljöfordon för personbefordran på sitt sammanträde i december 2019. Avtalet gäller i två år med option på 1+1. Därför är det inte aktuellt att utreda frågan just nu. Det är inte heller aktuellt att belasta administrationen med arbetsuppgiften under rådande ekonomiska läge. Det är däremot aktuellt att inför nästa upphandling ta med perspektivet i god tid inför kommande initiering och upphandling.

### Beslutsunderlag

- FöredragningsPM servicenämnden 2020-03-24, Ledamotsinitiativ från Eric Viduss och John Hägglöf (M) - Utred hur delar av Region Örebro läns fordonspark kan läggas ut på entreprenad
- Reviderat Ledamotsinitiativ från Eric Viduss och John Hägglöf (M) - Utred hur delar av Region Örebro läns fordonspark kan läggas ut på entreprenad

## 3. Begäran att få starta planering och teknisk projektering (BP1 och BP2), Tillskapa skywayförbindelse mot H-huset, vid G-huset, Universitetssjukhuset Örebro

Diarienummer: 20RS2440

Föredragande: 09:20



**Förslag till beslut**

Servicenämnden beslutar

att godkänna begäran att få starta planering och teknisk projektering (BP1 och BP2) i projektet att tillskapa en skywayförbindelse mot H-huset vid G-huset, Universitetssjukhuset Örebro.

**Sammanfattning**

På Universitetssjukhuset Örebro står H-huset snart klart för verksamhetsstart (delvis juni 2020 och till största delen under kvartal 1 2021). I styrgruppen för H-huset har en fråga åter aktualiserats om hur patientflödet till resterande sjukhuset ska fungera.

Patientflöden som är berörda

- Transport av traumapatienter från akutmottagningen till operation i O-huset
- Transport av patienter från O-huset till NIMA H-huset
- Transport av patienter från helikopterplattan till traumarummet på akutmottagningen
- Transport av patienter mellan O- och H-huset

Andra flöden av betydelse

- Förflyttning av personal och transport av materiel mellan O-hus och H-hus.

Enligt detta förslag skulle lösningen vara en förbindelsegång, så kallad skyway, på utsidan av G-huset som kopplat ihop H-huset med O-huset utan att påverka verksamheten i de mellanliggande husen. Förbindelsegången blir den mest logiska transportvägen mellan de två husen.

**Beslutsunderlag**

- FöredragningsPM Servicenämnden 2020-03-24, Begäran att få starta planering och teknisk projektering (BP1 och BP2), Tillskapa skywayförbindelse mot H-huset, vid G-huset, Universitetssjukhuset Örebro
- BP1 och BP2 Skywayförbindelse mot H-huset

**4. Godkännande av kravspecifikation för upphandling av nytt ramavtal avseende färskt kött och chark**

Diarienummer: 19RS6786

Föredragande: 09:30

**Förslag till beslut**

Servicenämnden beslutar

att godkänna kravspecifikationen för annonsering av upphandling av nytt ramavtal avseende färskt kött och chark.

**Sammanfattning**

Upphandling av nytt ramavtal avseende färskt kött och chark till Region Örebro län.

Det totala värdet för ingående produkter i denna upphandling beräknas uppgå till 6 000 000 kronor.

Avtalstiden för upphandlingskontraktet är mellan 2020-10-01 – 2022-09-30 med option om förlängning med sammanlagt 24 månader men med maximalt 12 månader i taget.

Region Örebro läns mål med upphandlingen är att upphandla kött och chark på ett



miljömässigt, hållbart och ekonomiskt sätt. Detta ska ske genom att de varor som upphandlas så långt som möjligt ska vara ekologiskt producerade och ha lokal anknytning. För att erbjuda fler leverantörer en chans att inkomma med anbud kommer en leverantörsdialog att hållas där leverantörerna kan få svar på sina frågor samt ges en chans att diskutera möjligheterna till upphandling med lokalanknytning med mera.

Referensgruppen som deltar i arbetet med upphandlingsdokumenten utgörs av deltagare från kostavdelningen vid Universitetssjukhuset Örebro samt Kävesta och Fellingsbros folkhögskolor.

Upphandlingen kommer att annonseras under mars/april.

Tilldelning av avtal sker genom utvärderingsmodellen lägsta pris.

#### **Beslutsunderlag**

- FöredragningsPM till Servicenämnden 2020-03-24, Godkännande av kravspecifikation för upphandling av nytt ramavtal avseende färskt kött och chark

## **5. Initiering upphandling elmäklare**

Diarienummer: 19RS6784

Föredragande: 09:40

#### **Förslag till beslut**

Servicenämnden beslutar

att initiera upphandling av elmäklare, samt

att uppdra åt upphandlingschef att tilldela uppdraget.

#### **Sammanfattning**

Region Örebro läns avtal avseende elmäklare löper ut 2020-05-31. Avtalsvärdet har historiskt bedömts baseras på kostnaden för mäklartjänsten (cirka två miljoner kronor) och upphandlingen har därför initierats baserat på det avtalsvärdet. Förändrad rättspraxis har medfört att avtalsvärdet numera ska inkludera även förbrukningen av elkraft. Avtalsvärdet är därmed cirka 200 miljoner kronor.

Upphandlingen genomförs tillsammans med Svealandstrafiken AB och Länsgården Fastigheter AB.

Genom upphandlingen upphandlas den faktiska leveransen av elkraft till de upphandlande myndigheterna. Avtalsstart är 1 juni 2020 och avtalet löper i två år med två förlängningsoptioner om ett år vardera.

Det totala värdet av upphandlingen för alla tre myndigheter under aktuell avtalsperiod inklusive option beräknas uppgå till cirka 250 000 000 kronor baserat på 2019 års inköpsvolym. Total leveransvolym uppskattas till 47 GWh per år för Region Örebro län, 6,7 GWh för Länsgården Fastigheter Aktiebolag och 4,1 GWh för Svealandstrafiken AB.

#### **Beslutsunderlag**

- FöredragningsPM 2020-03-24, Initeringsbeslut elmäklare

## **6. Initiering av upphandling för ergonomiska hjälpmedel**



Diarienummer: 20RS2227

Föredragande: 09:50

**Förslag till beslut**

Servicenämnden beslutar

att initiera en upphandling av ergonomiska hjälpmedel.

**Sammanfattning**

Region Örebro läns avtal för ergonomiska hjälpmedel går ut 2020-05-31. Ergonomiska hjälpmedel behövs för att förebygga arbetsskador som till exempel ryggvärk och musarm.

Avtalstiden för upphandlingskontraktet planeras pågå från 2020-06-01 till och med 2022-05-31 med option om förlängning med sammanlagt 36 månader, dock med maximalt 12 månader i taget.

**Beslutsunderlag**

- FöredragningsPM servicenämnden 2020-03-24, initiering av upphandling - ergonomiska hjälpmedel
- Upphandlingsbeställning ergonomiska hjälpmedel 2020-03-24 (Servicenämnden)

**7. Hyrestillägg för ombyggnad av inhyrd lokal för folktandvården i Frövi**

Diarienummer: 18RS1739

Föredragande: 10:00

**Förslag till beslut**

Servicenämnden beslutar

att teckna avtal avseende hyrestillägg med Lindesbergsbostäder AB gällande ombyggnad av inhyrd lokal för folktandvård i Frövi.

**Sammanfattning**

Region Örebro län har i Frövi en folktandvårdslokal inhyrd åt folktandvården av fastighetsägaren Lindesbergsbostäder AB. Verksamheten är i behov av ombyggnad och anpassning av lokalen. Fastighetsägaren, Lindesbergsbostäder AB, har tagit fram ett hyrestillägg för denna ombyggnad.

**Beslutsunderlag**

- FöredragningsPM Servicenämnden 2020-03-24, Hyrestillägg för ombyggnad av inhyrd lokal för folktandvården i Frövi
- Bilaga 1 hyrestillägg Frövi folktandvård

**8. Hyrestillägg för ombyggnad av inhyrd lokal för Askersunds vårdcentral**

Diarienummer: 18RS5002

Föredragande: 10:10

**Förslag till beslut**

Servicenämnden beslutar

att teckna avtal avseende hyrestillägg med Länsgården Fastigheter AB gällande ombyggnad av inhyrd lokal för Askersunds vårdcentral.

**Sammanfattning**

Länsgården Fastigheter AB har byggt ett vård- och omsorgsboende intill befintlig vårdcentral i Askersund. Region Örebro län hyr vårdcentralens lokaler av Länsgården



Fastigheter AB. Dessa byggnader ansluts med en länk i form av en glasad bro på våning ett. För att länken ska kunna anslutas på ett bra sätt behöver vårdcentralens lokaler anpassas.

Hälso- och sjukvårdsförvaltningen och Regionservice har kommit överens med Länsgården Fastigheter AB om vilka åtgärder som behövs för att genomföra en förbättring av lokalerna samt vilka kostnader de medför. Dessa kostnader blir ett hyrestillägg i avtalet.

**Beslutsunderlag**

- FöredragningsPM Servicenämnd 2020-03-24, Tilläggsavtal Länsgården ombyggnation våning 1 Askersunds Vårdcentral
- Tillägg till hyresavtal 3001-0105

**9. Tilldelningsbeslut entreprenör nybyggnation ambulansstation Berglunda**

Diarienummer: 20RS1039

Föredragande: 10:20

**Förslag till beslut**

Servicenämnden beslutar

att anta X som leverantör för nybyggnation av ambulansstation Berglunda, samt

att paragrafen förklaras omedelbart justerad.

**Sammanfattning**

Region Örebro län har genomfört en upphandling avseende totalentreprenör för att uppföra en nybyggnation av ambulansstation i området Berglunda.

Upphandlingen omfattar entreprenad för mark- och husbyggnadsarbeten inklusive installationer. Det ingår även två optioner i upphandlingen:

Option 1, pris för ett reservkraftaggregat som ska beställas om inte befintligt aggregat i Lindesberg kan flyttas.

Option 2, pris på ramhandling för ljud och bild

Fastigheten är på cirka 18 000 kvadratmeter. Bruttoareal på respektive plan är cirka plan 1, 1588 kvadratmeter, plan 2, 632 kvadratmeter, plan 3,47 kvadratmeter, totalt 2267 kvadratmeter.

Enligt tidplan ska projektering påbörjas direkt efter beslut och byggnation påbörjas i juli 2020 och beräknas vara färdigställt i juli 2022. Byggnaden bedöms vara verksamhetsklar under hösten 2022.

**Beslutsunderlag**

- FöredragningsPM Servicenämnd 2020-03-24, Tilldelningsbeslut Nybyggnation ambulansstation Berglunda

**10. Anmälnings- och meddelandeärenden till servicenämnden**

Diarienummer: 19RS10111

Föredragande: 10:30

**Förslag till beslut**

Servicenämnden beslutar

att godkänna redovisningen.



**Sammanfattning**

Anmälningssärenden:

19RS8611, tilldelningsbeslut upphandling av snittblommor

20RS66 1-9, Beställning av lös konst

20RS1226 1-9, Avtal med leverantörer avseende skissupdrag Campus etapp 3

Meddelandeärenden:

Protokollsutdrag folktandvårdsnämnden 2020-02-11 §4 Ändrad hyreskostnad för  
Folktandvården i Adolfsberg, Örebro

Protokollsutdrag folktandvårdsnämnden 2020-02-11 §5 Nytt hyreskontrakt för  
Folktandvårdens verksamhet i Haga Centrum, Örebro

Protokollsutdrag folktandvårdsnämnden 2020-02-11 §6 Nytt hyreskontrakt för  
Folktandvårdens Folkhälsoenhet i Örebro

Protokollsutdrag regionfullmäktige §8 Anmälan av motion från Monika Aune (MP) och  
Mats Gunnarsson (MP) om att upprätta skogsbruksplan som syftar till kalhyggefritt  
skogsbruk

**Beslutsunderlag**

- FöredragningsPM servicenämnden 2020-03-24, anmälningssärenden och meddelandeärenden

**11. Information**

Föredragande:

**Sammanfattning**

Information från kost

Studiebesök godsmottagningen

Förvaltningschefen informerar

## 2

# Ledamotsinitiativ från Eric Viduss och John Hägglöf (M) - Utred hur delar av Region Örebro läns fordonspark kan läggas ut på entreprenad 20RS2198



Tjänsteställe, handläggare  
Nämndadministration, Nathalie Bäckbring

Sammanträdesdatum  
2020-03-24

**FöredragningsPM**  
Dnr: 20RS2198

Organ  
**Servicenämnden**

## **Ledamotsinitiativ från Eric Viduss och John Hägglöf (M) - Utred hur delar av Region Örebro läns fordonspark kan läggas ut på entreprenad**

### **Förslag till beslut**

Servicenämnden beslutar

att avslå Eric Viduss och John Hägglöfs yrkande, samt

att inför nästa upphandling av fordon även beakta möjligheten till att ha hela eller delar av fordonsparken på entreprenad.

### **Sammanfattning**

Ledamot i nämnd har med stöd av 4 kap 20 § kommunallagen rätt att väcka ärende i nämnd.

I skrivelse till nämnden yrkar Eric Viduss och John Hägglöf att servicenämnden ska ge förvaltningschefen för Regionservice i uppdrag att utreda hur delar av Region Örebro läns fordonspark kan läggas ut på entreprenad.

Eric Viduss och John Hägglöfs yrkande ska ses mot bakgrund av följande omständigheter. Servicenämnden beslutade om tilldelning av köp av miljöfordon för personbefodran på sitt sammanträde i december 2019. Avtalet gäller i två år med option på 1+1. Därför är det inte aktuellt att utreda frågan just nu. Det är inte heller aktuellt att belasta administrationen med arbetsuppgiften under rådande ekonomiska läge. Det är däremot aktuellt att inför nästa upphandling ta med perspektivet i god tid inför kommande initiering och upphandling.

### **Ärendebeskrivning**

Till stöd för sitt yrkande anför Eric Viduss och John Hägglöf i huvudsak att Region Örebro läns fordonspark till största del endast används under kontorstid och står

Tjänsteställe, handläggare  
Nämndadministration, Nathalie Bäckbring

Sammanträdesdatum  
2020-03-24

**FöredragningsPM**  
Dnr: 20RS2198

outnyttjade resterande tid. Om de istället nyttjades av privatpersoner övrig tid skapas både ekonomisk och miljömässig nytta.

### **Konsekvenser för miljö-, barn- och jämställdhetsperspektiven**

Beslutet väntas inte få några konsekvenser för miljö, barn och jämställdhetsperspektiven.

### **Ekonomiska konsekvenser**

Beslutet väntas inte få några ekonomiska konsekvenser.

### **Beslutsunderlag**

FöredragningsPM servicenämnden 2020-03-24, Ledamotsinitiativ från Eric Viduss och John Hägglöf (M) - Utred hur delar av Region Örebro läns fordonspark kan läggas ut på entreprenad

Reviderat Ledamotsinitiativ från Eric Viduss och John Hägglöf (M) - Utred hur delar av Region Örebro läns fordonspark kan läggas ut på entreprenad

Catharina Schlyter  
Förvaltningschef

### **Skickas till:**

Eric Viduss (M)  
John Hägglöf (M)  
Regionservice

2020 -02- 26

Dnr 20RS2198-1

## Ledamotsinitiativ- Region Örebro läns fordonspark

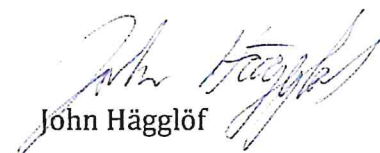
Region Örebro län förvaltar idag över sin egen fordonspark. Fordonsparken finns för att regionens medarbetare på ett smidigt sätt kunna förflytta sig inom regionen. Till största del används bilarna under kontorstid. Det leder till att bilarna står outnyttjade under kvällar och helger. Det kan inte vara klokt att regionens bilar står oanvända stora delar av vardagsdygnet och på helger när de istället skulle kunna nyttjas av privatpersoner eller företag och på så sätt skapa en både ekonomisk som miljömässig nytta för regionen. Nu ska ju inte regionen driva någon biluthyrningsfirma eller bilpool som konkurrerar på den privata marknaden, därför bör regionen istället för att ha en egen fordonspark hyra av privata aktörer. Då skulle bilarna kunna utnyttjas av privatpersoner och företag när regionen inte gör det. Det finns flera exempel på kommuner och myndigheter som använder sig av privata bilpoolsföretag. Region Örebro län ska vid upphandling kräva säkra och miljövänliga fordon av hög kvalitet.

Vi yrkar därför på

Att Servicenämnden <sup>ger förvaltningschefen för Regionenservice INB</sup> får i uppdrag att utreda hur delar av Region Örebro läns fordonspark kan läggas ut på entreprenad

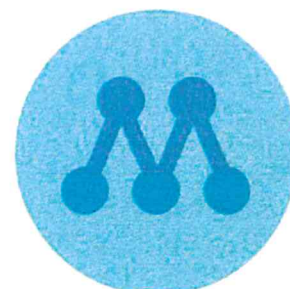


Eric Viduss



John Häglöf

Ändringar enligt telefonsamtal 2020-03-02  
med Eric Viduss



# 3

Begäran att få starta planering  
och teknisk projektering (BP1  
och BP2), Tillskapa  
skywayförbindelse mot H-  
huset, vid G-huset,  
Universitetssjukhuset Örebro  
20RS2440

Organ  
**Servicenämnden**

## **Begäran att få starta planering och teknisk projektering (BP1 och BP2), Tillskapa skywayförbindelse mot H-huset, vid G-huset, Universitetssjukhuset Örebro**

### **Förslag till beslut**

Servicenämnden beslutar

att godkänna begäran att få starta planering och teknisk projektering (BP1 och BP2) i projektet att tillskapa en skywayförbindelse mot H-huset vid G-huset, Universitetssjukhuset Örebro.

### **Sammanfattning**

På Universitetssjukhuset Örebro står H-huset snart klart för verksamhetsstart (delvis juni 2020 och till största delen under kvartal 1 2021). I styrgruppen för H-huset har en fråga åter aktualiserats om hur patientflödet till resterande sjukhuset ska fungera.

Patientflöden som är berörda

- Transport av traumapatienter från akutmottagningen till operation i O-huset
- Transport av patienter från O-huset till NIMA H-huset
- Transport av patienter från helikopterplattan till traumarummet på akutmottagningen
- Transport av patienter mellan O- och H-huset

Andra flöden av betydelse

- Förflyttning av personal och transport av materiel mellan O-hus och H-hus.

Enligt detta förslag skulle lösningen vara en förbindelsegång, så kallad skyway, på utsidan av G-huset som kopplat ihop H-huset med O-huset utan att påverka verksamheten i de mellanliggande husen. Förbindelsegången blir den mest logiska transportvägen mellan de två husen.

## Ärendebeskrivning

På Universitetssjukhuset Örebro står H-huset snart klart för verksamhetsstart (delvis juni 2020 och till största delen under kvartal 1 2021). I styrgruppen för H-huset har en fråga åter aktualiserats om hur patientflödet till resterande sjukhuset ska fungera.

Möjliga förbindelser mellan husen finns via kulvert, genom akutmottagningen alternativt via korridoren genom Intensivvårds- (IVA) och Thorax intensivvårdsavdelningarna (TIVA), G-huset våning 4.

Redan 2015 gjordes en utredning gällande en transportgång som sa att en separat transportgång skulle underlätta transporten av traumapatienterna från akutmottagningen till operation och likaså helikoptertransporter som går till akutmottagningen. Sannolikt skulle en separat transportgång mellan O- och H-huset ha störst betydelse för andra typer av transporter och flöden mellan husen.

Argumenten var inte tillräckligt tunga för att kunna ta ett beslut att gå vidare med utredningen, vilket gjorde att idén lades ner. Sedan dess har Neurointermediäravdelning (NIMA) och IVA tillkommit. Med mindre än ett år kvar till inflyttning till H-huset och ett intensivt arbete med hur patient- och personalflöden ska se ut på sjukhusområdet, finns nu ett stort behov av en förbindelse.

Patientflöden som är berörda

- Transport av traumapatienter från akutmottagningen till operation i O-huset
- Transport av patienter från O-huset till NIMA H-huset
- Transport av patienter från helikopterplattan till traumarummet på akutmottagningen
- Transport av patienter mellan O- och H-huset

Andra flöden av betydelse

- Förflyttning av personal och transport av materiel mellan O-hus och H-hus.

## Konsekvenser för miljö-, barn- och jämställdhetsperspektiven

Ärendet kan innebära negativa konsekvenser för miljön då en byggnation alltid innebär användande av material. Dock tas hänsyn till detta i och med den så kallade byggvarubedömningen och krav på källsortering vid byggnation. Ärendet anses inte innebära några konsekvenser för övriga perspektiv.

Tjänsteställe, handläggare  
Fastighetsförvaltning, Ellinor Sundqvist

Sammanträdesdatum  
2020-03-24

**FöredragningsPM**  
Dnr: 20RS2440

### **Ekonomiska konsekvenser**

Kostnad för att utföra planering och teknisk projektering tas ur potten för förstudie/planering och för teknisk projektering vilket är beslutade budgettrader i verksamhetsplanen 2020 av regionfullmäktige.

Hela projektet har inte någon beräknad byggkostnad ännu, utöver att det erfarenhetsmässigt beräknas att hamna över 10 miljoner kronor. Schablonmässigt beräknas planerings- och projekteringskostnader till 10-15 procent av totala kostnaden, vilket i detta fall skulle innebära 1-1,5 miljoner kronor.

Projektets totalinvestering räknas fram efter genomförd teknisk projektering och arbetas in kapitalinvesteringsbudgeten för beslut. Vid avbrutet projekt faktureras nedlagda kostnader till verksamheten. Vid genomfört projekt kommer detta innebära en hyreshöjning för hälso- och sjukvårdsförvaltningen.

### **Uppföljning**

Genomförda byggnadsinvesteringar rapporteras i årsberättelsen.

### **Beslutsunderlag**

FöredragningsPM Servicenämnden 2020-03-24, Begäran att få starta planering och teknisk projektering (BP1 och BP2), Tillskapa skywayförbindelse mot H-huset, vid G-huset, Universitetssjukhuset Örebro

BP1 och BP2, Begäran att få starta planering och teknisk projektering, USÖ G-huset, tillskapa Skywayförbindelse mot H-huset.

Catharina Schlyter  
Förvaltningschef Regionservice

### **Skickas till:**

Ellinor Sundqvist, Regionservice fastigheter  
Hälso- och sjukvårdsförvaltningen, Strategisk samordning



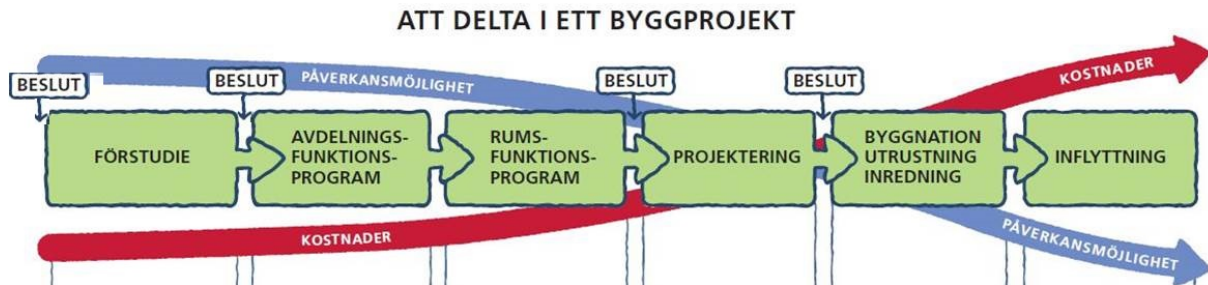
Rubrik  
**Planering och Teknisk projektering i bygg- och investeringsprocessen (BP1 och BP2)**

Projekt  
USÖ G-huset, Skywayförbindelse mellan H- och O-huset

Område/verksamhet/enhet  
Hälsa- och sjukvårdsförvaltningen

Upprättad av  
Ellinor Sundqvist/Jasmina Hadzijusufovic

Datum  
2020-03-06



Region-  
direktör

Slutrapport

BP0

BP1

BP2

BP3

BP4

BP=Beslutspunkt

## Begäran att få starta planering och teknisk projektering i bygg- och investeringsprocessen (BP1 och BP2)

*USÖ G-huset, Skywayförbindelse mellan H- och O-huset*

**Förvaltningschef begär att få starta planering och teknisk projektering, BP1 och BP2.**

| Ja | Nej | Datum | Underskrift |
|----|-----|-------|-------------|
|    |     |       |             |

Underskrivet dokumentet skickas till Fastigheter för vidare handläggning.

Checklista inför beslut, BP2

|   | Ja | Nej |
|---|----|-----|
| Finansiering av teknisk projektering är klar. | X  |     |
| Kontaktperson inom verksamheten är utsedd.    | X  |     |





|   |  |
|---|--|
| Rubrik<br><b>Planering och Teknisk projektering i bygg- och investeringsprocessen (BP1 och BP2)</b> |  |
| Projekt<br>USÖ G-huset, Skywayförbindelse mellan H- och O-huset                                     | Område/verksamhet/enhet<br>Hälsa- och sjukvårdsförvaltningen |
| Upprättad av<br>Ellinor Sundqvist/Jasmina Hadzijusufovic  | Datum<br>2020-03-06  |

## 1 Grundläggande information

På Universitetssjukhuset Örebro står H-huset snart klart för verksamhetsstart (delvis juni 2020 och till största delen under kvartal 1 2021). I styrgruppen för H-huset har en fråga åter aktualiserats om hur patientflödet till resterande sjukhuset ska fungera.

Möjliga förbindelser mellan husen finns via kulvert, genom akutmottagningen (AKM) alternativt via korridoren genom Intensivvårds- (IVA) och Thorax intensivvårdsavdelningarna (TIVA), G-huset vån 4.

Redan 2015 gjordes en utredning gällande en transportgång som sa att en separat transportgång skulle underlätta transporten av traumapatienterna från AKM till operation och likaså helikoptertransporter som går till AKM. Sannolikt skulle en separat transportgång mellan O- och H-huset ha störst betydelse för andra typer av transporter och flöden mellan husen.

Argumenten var inte tillräckligt tunga för att kunna ta ett beslut att gå vidare med utredningen, vilket gjorde att idén lades ner. Sedan dess har Neurointermediäravdelning (NIMA) och IVA tillkommit. Med mindre än ett år kvar till inflyttning till H-huset och ett intensivt arbete med hur patient- och personalflöden ska se ut på sjukhusområdet, finns nu ett stort behov av en förbindelse.

Patientflöden som är berörda

- Transport av traumapatienter från AKM till operation i O-huset
- Transport av patienter från O-huset till NIMA H-huset
- Transport av patienter från helikopterplattan till traumarummet på AKM
- Transport av patienter mellan O- och H-huset

Andra flöden av betydelse

- Förflyttning av personal och transport av materiel mellan O-hus och H-hus.

### 1.1 Idébeskrivning

De möjliga förbindelser som i dag finns mellan H- och O-huset är långa, inte tillräckligt patientsäkra, och heller inte naturliga. Det finns en stor sannolikhet, att framförallt korridoren genom nuvarande IVA och TIVA i G-huset kommer användas som transportväg mellan husen och störa den verksamhet som pågår med svårt sjuka patienter.

I arbetet med att ta fram en lokalförsörjningsplan har det också blivit väldigt uppenbart att en förbindelse behövs för att kunna utveckla sjukhuset i den riktning som hälso- och sjukvården önskar.

En separat förbindelse mellan H-och O-huset skulle vid transporter öka patientsäkerheten och därmed också vårdkvalitén.



|   |  |
|---|--|
| Rubrik<br><b>Planering och Teknisk projektering i bygg- och investeringsprocessen (BP1 och BP2)</b> |  |
| Projekt<br>USÖ G-huset, Skywayförbindelse mellan H- och O-huset                                     | Område/verksamhet/enhet<br>Hälsa- och sjukvårdsförvaltningen |
| Upprättad av<br>Ellinor Sundqvist/Jasmina Hadzijusufovic  | Datum<br>2020-03-06  |

## 1.2 Syfte

En separat förbindelsegång mellan H- och O-huset skulle framförallt öka patientsäkerheten för de patienter som måste transporteras mellan de båda husen. Den skulle också möjliggöra en flexibilitet för framtiden, genom att vi i och med denna får ett sammankopplat plan för husen B-O-H, utan hissning. Detta bidrar till framtida utvecklingsmöjligheter inom framförallt verksamheterna operation, neurokirurgi och trauma.

## 1.3 Bakgrund

I det vinnande arkitektförslaget för H-huset från Sweco planerades en förbindelsegång mellan H- och O- huset som gick via B-huset på vån 1. Övergången togs bort i och med att ytan minskades för entréfunktionen som var planerad att förbinda H-och B-huset. Efter att detta skedde har neurointermediäravdelningens placering i H-huset tillkommit och patient- personal- och varuflödet till och från H-huset har setts över.

## 2 Projektägare och finansiering

Projektägare är Jonas Claesson , hälso- och sjukvårdsdirektör

Projektet finansieras i planerings- och projekteringskedet av potterna för Förstudie/planering samt Teknisk projektering, beslutade budgettrader i verksamhetsplanen 2020 av Regionfullmäktige. Projektets totalinvestering räknas fram efter genomförd teknisk projektering och arbetas in kapitalinvesteringsbudgeten för beslut. Vid avbrutet projekt faktureras nedlagda kostnader till verksamheten. Vid genomfört projekt kommer detta innebära en hyreshöjning för hälso- och sjukvårdsförvaltningen.

## 3 Tidplan

Planeringen och den tekniska projekteringen bedöms kunna utföras omgående för nytt beslut om genomförande så att detta kan anpassas till H-husets inflyttning.

## 4 Genomförandeplan och avgränsningar

Vid genomförande och utredning måste hänsyn tas till verksamheterna i G-huset, särskilt IVA och TIVA där ytterst känsliga patienter vårdas. Dessa är känsliga för såväl ljud, vibrationer och ljus och projektet behöver därför riskanalyseras utifrån flera aspekter.

## 5 Resurser

Resurser som behövs vid planering och teknisk projektering är externa i och med konsulter (bland annat arkitekt och konstruktör), entreprenörer för att beräkna priser och göra tidplaner samt interna resurser såsom verksamhetsföreträdare från hälso- och sjukvården samt resurser från Regionservice, fastigheter såsom byggprojektledare och fastighetsförvaltare.



Rubrik

Planering och Teknisk projektering i bygg- och investeringsprocessen (BP1 och BP2)

Projekt

USÖ G-huset, Skywayförbindelse mellan H- och O-huset

Område/verksamhet/enhet

Hälsa- och sjukvårdsförvaltningen

Upprättad av

Ellinor Sundqvist/Jasmina Hadzijusufovic

Datum

2020-03-06

## 6 Resultat och nytta

Resultatet av projektet innebär att USÖ får en patientsäker transportväg för de patienter som behöver förflyttas mellan H- och O-huset. Det bidrar även till den fortsatta utvecklingen av sjukhusområdet, genom att få ett sammanhållet plan i olika sjukhuskroppar och på så sätt förstärka samarbetet och en ökad flexibilitet.

## 7 Mål och delmål

Målsättning för planering och projektering är att ta fram ett förslag och en kostnadsuppskattning så att beslut kan tas om genomförande medan H-husets etablerade programorganisation finns intakt.

## 8 Kostnader

Kostnad för att utföra planering och teknisk projektering tas ur potten för förstudie/planering och för teknisk projektering. Hela projektet inte har någon beräknad byggkostnad ännu, utöver att det erfarenhetsmässigt beräknas att hamna över 10 miljoner kronor. Schablonmässigt beräknas planerings- och projekteringskostnader till 10-15 % av totala kostnaden, vilket i detta fall skulle innebära 1-1,5 miljoner kronor.

## 9 Konsekvenser vid nej

Konsekvensen vid nej blir att projektet inte kan genomföras med den effektivitet och samverkan som det innebär att genomföra detta med H-husets etablerade projektgrupp.

# 4

## Godkännande av kravspecifikation för upphandling av nytt ramavtal avseende färskt kött och chark 19RS6786

Tjänsteställe, handläggare  
Upphandlingsavdelning, Love Ivraeus

Sammanträdesdatum  
2020-03-24

**FöredragningsPM**  
Dnr: 19RS6786

Organ  
**Servicenämnden**

## **Godkännande av kravspecifikation för upphandling av nytt ramavtal avseende färskt kött och chark**

### **Förslag till beslut**

Servicenämnden beslutar

att godkänna kravspecifikationen för annonsering av upphandling av nytt ramavtal avseende färskt kött och chark.

### **Sammanfattning**

Upphandling av nytt ramavtal avseende färskt kött och chark till Region Örebro län.

Det totala värdet för ingående produkter i denna upphandling beräknas uppgå till 6 000 000 kronor.

Avtalstiden för upphandlingskontraktet är mellan 2020-10-01 – 2022-09-30 med option om förlängning med sammanlagt 24 månader men med maximalt 12 månader i taget.

Region Örebro läns mål med upphandlingen är att upphandla kött och chark på ett miljömässigt, hållbart och ekonomiskt sätt. Detta ska ske genom att de varor som upphandlas så långt som möjligt ska vara ekologiskt producerade och ha lokal anknytning. För att erbjuda fler leverantörer en chans att inkomma med anbud kommer en leverantörsdialog att hållas där leverantörerna kan få svar på sina frågor samt ges en chans att diskutera möjligheterna till upphandling med lokalanknytning med mera.

Referensgruppen som deltar i arbetet med upphandlingsdokumenten utgörs av deltagare från kostavdelningen vid Universitetssjukhuset Örebro samt Kävesta och Fellingsbros folkhögskolor.

Upphandlingen kommer att annonseras under mars/april.

Tilldelning av avtal sker genom utvärderingsmodellen lägsta pris.

**Konsekvenser för miljö-, barn- och jämställdhetsperspektiven**

**Distribution:** I upphandlingen kommer hållbarhetskrav ställas på drivmedel, fordon och uppföljning av miljöpåverkan. För transporter kommer krav på Euro-klass ställas. För tunga fordon Euro 5, vid nyanskaffning Euro 6, och för lätta fordon Euro 6.

Krav kommer även att ställas på successiv upptrappning av användandet av förnybara drivmedelsprodukter i uppdraget innebärandes att en viss andel ska vara förnyelsebar.

Krav kommer också att ställas på sparsam körning och trafiksäkerhet.

**Djurhållning:** Kravspecifikationen kommer innehålla krav på transporttider, slaktmetoder, betesmöjligheter och begränsande av antibiotikaanvändning.

I syfte att kunna kontrollera köttets ursprung kommer informationskrav att ställas på ursprung och sammansättning av varorna.

**Sociala krav:** Krav kommer att ställas på att antagna leverantörer ska ha rutiner för att säkerställa att grundläggande arbetsvillkor säkerställs i hela leverantörskedjan.

**Ekonomiska konsekvenser**

Det totala värdet för ingående produkter i denna upphandling beräknas under avtalstiden uppgå till 6 000 000 kronor.

**Uppföljning**

Uppföljning sker i samband med tilldelningsbeslutet i Servicenämnden.

**Beslutsunderlag**

FöredragningsPM till Servicenämnden 2020-03-24, Godkännande av kravspecifikation för upphandling av nytt ramavtal avseende färskt kött och chark

Catharina Schlyter  
Förvaltningschef Regionservice

**Skickas till:**

Markus Liljenroth  
Love Ivraeus

5

Initiering upphandling

elmäklare

19RS6784

Tjänsteställe, handläggare  
Upphandlingsavdelning, Carl Ryrberg

Sammanträdesdatum  
2020-03-24

**FöredragningsPM**  
Dnr: 19RS6784

Organ  
**Servicenämnden**

## Initiering upphandling elmäklare

### Förslag till beslut

Servicenämnden beslutar

att initiera upphandling av elmäklare, samt

att uppdra åt upphandlingschef att tilldela uppdraget.

### Sammanfattning

Region Örebro läns avtal avseende elmäklare löper ut 2020-05-31. Avtalsvärdet har historiskt bedömts baseras på kostnaden för mäklartjänsten (cirka två miljoner kronor) och upphandlingen har därför initierats baserat på det avtalsvärdet. Förändrad rättspraxis har medfört att avtalsvärdet numera ska inkludera även förbrukningen av elkraft. Avtalsvärdet är därmed cirka 200 miljoner kronor.

Upphandlingen genomförs tillsammans med Svealandstrafiken AB och Länsgården Fastigheter AB.

Genom upphandlingen upphandlas den faktiska leveransen av elkraft till de upphandlande myndigheterna. Avtalsstart är 1 juni 2020 och avtalet löper i två år med två förlängningsoptioner om ett år vardera.

Det totala värdet av upphandlingen för alla tre myndigheter under aktuell avtalsperiod inklusive option beräknas uppgå till cirka 250 000 000 kronor baserat på 2019 års inköpsvolym. Total leveransvolym uppskattas till 47 GWh per år för Region Örebro län, 6,7 GWh för Länsgården Fastigheter Aktiebolag och 4,1 GWh för Svealandstrafiken AB.



Tjänsteställe, handläggare  
Upphandlingsavdelning, Carl Ryrberg

Sammanträdesdatum  
2020-03-24

**FöredragningsPM**  
Dnr: 19RS6784

### **Konsekvenser för miljö-, barn- och jämställdhetsperspektiven**

I upphandlingen ingår hantering och administration av egenproducerad solel.

Krav ska ställas på att all den el som elmäklaren ska köpa in för Region Örebro läns räkning ska vara från förnyelsebara elkällor, det vill säga vindenergi, solenergi, aerotermisk energi (luftvärme), geotermisk energi, hydrotermisk energi (vattenvärme), havsenergi, vattenkraft, biomassa, deponigas, gas från avloppsreningsverk samt biogas.

### **Ekonomiska konsekvenser**

Beslutet medför inga idag kända ekonomiska konsekvenser. Upphandling av el från förnyelsebara källor bedöms kosta 0-2 öre mer per kWh. Övergång till förnyelsebara elkällor genomfördes dock under tidigare avtal.

### **Beslutsunderlag**

FöredragningsPM 2020-03-24, Initeringsbeslut elmäklare

Initieringsblankett upphandling elmäklare

Catharina Schlyter  
Förvaltningschef Regionservice

### **Skickas till:**

Markus Liljenroth  
Carl Ryrberg

# 6

## Initiering av upphandling för ergonomiska hjälpmedel

### 20RS2227

Tjänsteställe, handläggare  
Regionservice stab, Catharina Schlyter

Sammanträdesdatum  
2020-03-24

**FöredragningsPM**  
Dnr: 20RS2227

Organ  
**Servicenämnden**

## Initiering av upphandling för ergonomiska hjälpmedel

### Förslag till beslut

Servicenämnden beslutar

att initiera en upphandling av ergonomiska hjälpmedel.

### Sammanfattning

Region Örebro läns avtal för ergonomiska hjälpmedel går ut 2020-05-31. Ergonomiska hjälpmedel behövs för att förebygga arbetsskador som till exempel ryggvärk och musarm.

Avtalstiden för upphandlingskontraktet planeras pågå från 2020-06-01 till och med 2022-05-31 med option om förlängning med sammanlagt 36 månader, dock med maximalt 12 månader i taget.

### Ärendebeskrivning

Region Örebro län behöver möjlighet till inköp av ergonomiska hjälpmedel till sina verksamheter. Uppskattat avtalsbelopp för hela avtalstiden, inklusive optioner, är 6 miljoner kronor.

Vid fysiska skyddsronder eller när Regionhälsan gör ergonomiska analyser av arbetsplatser konstateras ibland att hjälpmedel behövs för att förebygga arbetsskador eller lindra redan existerande fysiska problem. Hjälpmedel det kan röra sig om är till exempel specialanpassade möss, tangentbord, handledstöd och ståmattor.

Avtalet för dessa hjälpmedel går ut 2020-05-31 och vi behöver därför göra en ny upphandling av ergonomiska hjälpmedel.

Tjänsteställe, handläggare  
Regionservice stab, Catharina Schlyter

Sammanträdesdatum  
2020-03-24

**FöredragningsPM**  
Dnr: 20RS2227

Avtalstiden för upphandlingskontraktet planeras pågå från 2020-06-01 till och med 2022-05-31 med option om förlängning med sammanlagt 36 månader, dock med maximalt 12 månader i taget.

### **Bedömning**

Tillgång till ergonomiska hjälpmedel behövs för att förebygga arbetsskador eller lindra redan existerande besvär.

### **Konsekvenser för miljö-, barn- och jämställdhetsperspektiven**

Upphandlingen bedöms inte ha någon konsekvens för dessa perspektiv.

### **Ekonomiska konsekvenser**

Upphandlingen i sig ger inga ekonomiska konsekvenser

### **Uppföljning**

Uppföljning sker i samband med tilldelningsbeslutet i Servicenämnden.

### **Beslutsunderlag**

FöredragningsPM servicenämnden 2020-03-24, initiering av upphandling för ergonomiska hjälpmedel  
Upphandlingsbeställning

Catharina Schlyter  
Förvaltningschef

### **Skickas till:**

Upphandlingsavdelningen  
Regionhälsan

## Initiering av Upphandlingsuppdrag, Dnr 20RS2227

Undertecknas av uppdragsgivare som enligt delegation\* har rätt att initiera upphandling.

### Syfte med upphandlingen

|  |  |
|--|--|
| Nuvarande avtal löper ut <input checked="" type="checkbox"/> Nytt avtal <input type="checkbox"/>   |  |
| Kortfattad beskrivning och omfattning av vad som ska upphandlas:<br>Ergonomiska hjälpmedel för personalen, t.ex. speciella tangentbord, möss, ståmattor, etc. Vid fysiska skyddronder uppmärksamma ibland speciella behov vid utformningen av arbetsplatser och då kan det behövs speciella hjälpmedel |  |
| Upphandlingens värde<br>Uppskattad inköpsvolym per år <input type="checkbox"/> eller totalt för hela avtalsperioden <input checked="" type="checkbox"/><br>6,5 mnkr  | Önskad avtalsstart – datum<br>2020-06-01 |
| Ekonomiska medel tas ur (gäller främst medicintekniska upphandlingar)<br>Beviljad investeringsram <input type="checkbox"/> Driftbudget <input checked="" type="checkbox"/> År      Belopp      Övrigt  |  |

### Verksamhetens kontaktperson och referensgrupp

|   |  |
|---|--|
| Kontaktperson för upphandlingen – för- och efternamn<br>Catharina Schlyter  | Telefon<br>26050                             |
| E-post  | Förvaltning/Enhet/Avdelning<br>Regionservice |
| Referensgrupp - ange personer som ska ingå i referensgruppen med namn, e-postadress och enhet<br>Gärna någon från Regionhälsan. |  |

### Beslut initiering av upphandling

|  |  |        |
|--|--|--------|
| Uppdragsgivaren garanterar härmed att beslut om anskaffning eller upphandlingens genomförande fattats enligt gällande delegationsordning samt att ekonomiska medel säkerställts för detta. |  |        |
| Uppdragsgivare – förnamn och efternamn<br>Catharina Schlyter   | Telefon<br>26050   | E-post |
| Befattning<br>Förvaltningschef   | Förvaltning/Enhet/Avdelning<br>Servicenämnden efter beslut 24/3 2020 |        |
| Undertecknande   | Datum  |        |
| -----  |  |        |

\* Rätten att initiera upphandling framgår av delegationsordningen.

För upphandling som beslutas av Regionstyrelsen

< 5 miljoner: Förvaltningschef  
5-10 miljoner: Regiondirektör  
> 10 miljoner: Politiskt beslut

För upphandling som beslutas av annan nämnd

< 5 miljoner: Förvaltningschef  
> 5 miljoner: Politiskt beslut

Ifyllt och undertecknat uppdrag skickas till:

**Medicinsk Teknik (medicintekniska upphandlingar)**

Via internpost: Medicinsk teknik, F-huset, USÖ märkt "MT-upphandling"

**Regionservice upphandling (övrigt)**

Via e-post: [upphandling@regionorebrolan.se](mailto:upphandling@regionorebrolan.se)

# 7

## Hyrestillägg för ombyggnad av inhyrd lokal för folktandvården i Frövi

18RS1739

## **Hyrestillägg för ombyggnad av inhyrd lokal för folktandvården i Frövi**

### **Förslag till beslut**

Serviceämnden beslutar

att teckna avtal avseende hyrestillägg med Lindesbergsbostäder AB gällande ombyggnad av inhyrd lokal för folktandvård i Frövi.

### **Sammanfattning**

Region Örebro län har i Frövi en folktandvårdslokal inhyrd åt folktandvården av fastighetsägaren Lindesbergsbostäder AB. Verksamheten är i behov av ombyggnad och anpassning av lokalen. Fastighetsägaren, Lindesbergsbostäder AB, har tagit fram ett hyrestillägg för denna ombyggnad.

### **Ärendebeskrivning**

Den här ombyggnationen är den sista av tre etapper där det säkerställs att strålskyddet i behandlingsrummen uppfyller de krav som ställs. Den nya dentalinredningen enligt typ rum är framtagna centralt av Folktandvården. Tillgänglighetsanpassning av reception och handikapptalett ska utföras. Receptionen byggs enligt framtagna typ reception för Region Örebro län och hänsyn tas till ergonomi och säkerhet för personalen. Kulörsättning och materialval enligt framtagna koncept för Folktandvården genomförs.

### **Konsekvenser för miljö-, barn- och jämställdhetsperspektiven**

Hänsyn är taget till barnperspektivet då vi folierar djurmotiv på behandlingsrumsdörrarna enligt framtagna koncept för folktandvården. Beslutet väntas innebära förbättrat bemötande för barn som besöker Folktandvårdens klinik.

Tjänsteställe, handläggare  
Fastighetsförvaltning, Peter Kanat

Sammanträdesdatum  
2020-03-24

**FöredragningsPM**  
Dnr: 18RS1739

Ur tillgänglighetsperspektivet innebär ombyggnaden en förbättring då både receptionen och handikapptoaletten omfattas av ombyggnaden.

Beslutet förväntas inte innebära konsekvenser för miljö- eller jämställdhetsperspektiven.

### **Ekonomiska konsekvenser**

Kostnaden för ombyggnaden läggs som ett hyrestillägg om 421 200 kronor per år exklusive moms och avtalslängden är 10 år. Hyrestillägget avslutas automatiskt efter avtalstidens slut.

Befintligt hyresavtal löper från och med 2016-09-01 och förlängs med tre år i taget.

### **Beslutsunderlag**

FöredragningsPM servicenämnden 2020-03-24, Hyrestillägg för ombyggnad av inhyrd lokal för folktandvården i Frövi

Bilaga 1, Hyrestillägg avseende ombyggnation av Frövi Folktandvård

Catharina Schlyter  
Förvaltningschef Regionservice

### **Skickas till:**

Christer Ohlsson, Folktandvården  
Peter Kanat, Regionservice Fastigheter





## Hyrestillägg till nuvarande avtal 2601-2002 Vannebodagatan 1, Frövi mellan Lindesbergbostäder AB och Region Örebro Län.

Ombyggnad av folktandvårdenslokaler enligt bifogad ritning daterad: 2019-03-22.

Investering max 4 miljoner kronor exkl. moms

Hyrestillägget gäller from 2020-09-01 till och med 2030-08-31, Skulle hyresgästen säga upp hyresavtalet innan den 2030-08-31 skall hyresgästen betala restvärdet av investeringen till hyresvärden.

Ränta 3%

Rak amortering

Hyrestillägg: 421 200 kr/år exkl. moms

Gäller från och med 2020-09-01

Datum/ort

Datum/ort

-----

-----

Hyresvärd  
LIBO  
Maria Fossen

Hyresgäst  
Region Örebro Län  
Torbjörn Sjölander

Kontrasignerad av verksamhet/ förvaltning  
Region Örebro län



# 8

## Hyrestillägg för ombyggnad av inhyrd lokal för Askersunds vårdcentral

### 18RS5002

Organ  
**Servicenämnd**

## **Hyrestillägg för ombyggnad av inhyrd lokal för Askersunds vårdcentral**

### **Förslag till beslut**

Servicenämnden beslutar

att teckna avtal avseende hyrestillägg med Länsgården Fastigheter AB gällande ombyggnad av inhyrd lokal för Askersunds vårdcentral.

### **Sammanfattning**

Länsgården Fastigheter AB har byggt ett vård- och omsorgsboende intill befintlig vårdcentral i Askersund. Region Örebro län hyr vårdcentralens lokaler av Länsgården Fastigheter AB. Dessa byggnader ansluts med en länk i form av en glasad bro på våning ett. För att länken ska kunna anslutas på ett bra sätt behöver vårdcentralens lokaler anpassas.

Hälso- och sjukvårdsförvaltningen och Regionservice har kommit överens med Länsgården Fastigheter AB om vilka åtgärder som behövs för att genomföra en förbättring av lokalerna samt vilka kostnader de medför. Dessa kostnader blir ett hyrestillägg i avtalet.

### **Konsekvenser för miljö-, barn- och jämställdhetsperspektiven**

Kända konsekvenser som har en negativ inverkan på miljön är att ett byggprojekt innebär förbrukning av naturresurser och transport av byggmaterial. En positiv inverkan på miljön torde vara att mer energisnåla och energieffektiva installationer byggs in i takt med att den tekniska utvecklingen går framåt.

Ur barnperspektiv så innebär detta projekt inga kända konsekvenser.

Ur jämställdhetsperspektivet så innebär detta projekt inte några kända konsekvenser.

### **Ekonomiska konsekvenser**

Hyrestillägg för Hälso- och sjukvårdsförvaltningen 126 000 kronor per år i 20 år.

Tjänsteställe, handläggare  
Fastighetsförvaltning, Carin Liedström

Sammanträdesdatum  
2020-03-24

**FöredragningsPM**  
Dnr: 18RS5002

**Beslutsunderlag**

Föredragnings PM servicenämnden 2020-03-24, Tilläggsavtal för ombyggnad av  
Askersunds vårdcentral  
Tillägg till hyresavtal 3001-0105

Catharina Schlyter  
Förvaltningschef Regionservice

**Skickas till:**

Carin Liedström, Förvaltare, Fastigheter

## Tillägg till hyresavtal 3001-0105

Mellan Länsgården Fastigheter AB (556501-8370), nedan Hyresvärden och Region Örebro län (232100-0164), nedan Hyresgästen träffas följande avtal om tillägg till hyresavtal 3001-0105, Sjukhuset 1, Askersund nedan Hyresavtalet.

1. Hyresvärden har utfört ombyggnation av personalrum, enligt bifogat underlag.
  2. För ombyggnationen skall Hyresgästen erlægga ett tillägg på 126 000 kr/år exkl. moms från och med 2020-01-01, tilläggsavtalet löper på 20 år.
  3. Om Hyresgästen väljer att avsluta hyresavtalet innan 2040-12-31 skall avtalets restvärde för investeringen betalas i samband med avflytt.
  4. Villkor i övrigt lika hyresavtalet 3001-0105.
- 

Upprättat och utväxlat i två likalydande exemplar. Part förbinder sig att foga detta avtal vid sitt respektive Hyresavtal.

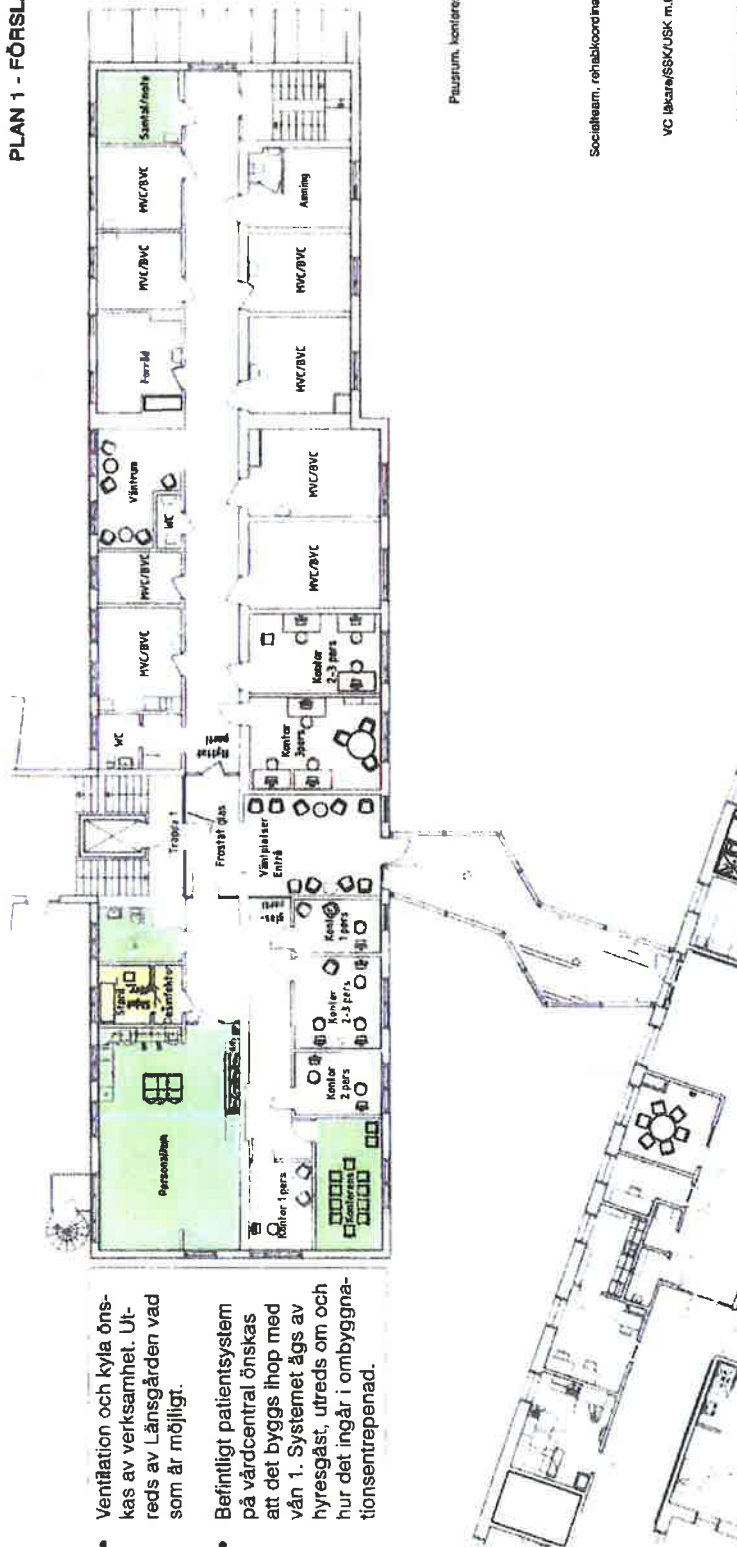
Örebro 2020-  
Länsgården Fastigheter AB

Örebro 2020-  
Region Örebro län

Mats Strömberg  
Fastighetschef

Torbjörn Sjölander  
Fastighetschef

PLAN 1 - FÖRSLAG BEFINTLIGT HUS



- Ventilation och kyla önskas av verksamhet. Utreds av Länsgården vad som är möjligt.
- Befintligt patientsystem på vårdcentral önskas att det byggs ihop med vån 1. Systemet ägs av hyresgäst, utreds om och hur det ingår i ombyggnationstrepnenad.

Plastrum, konferens, grupprum

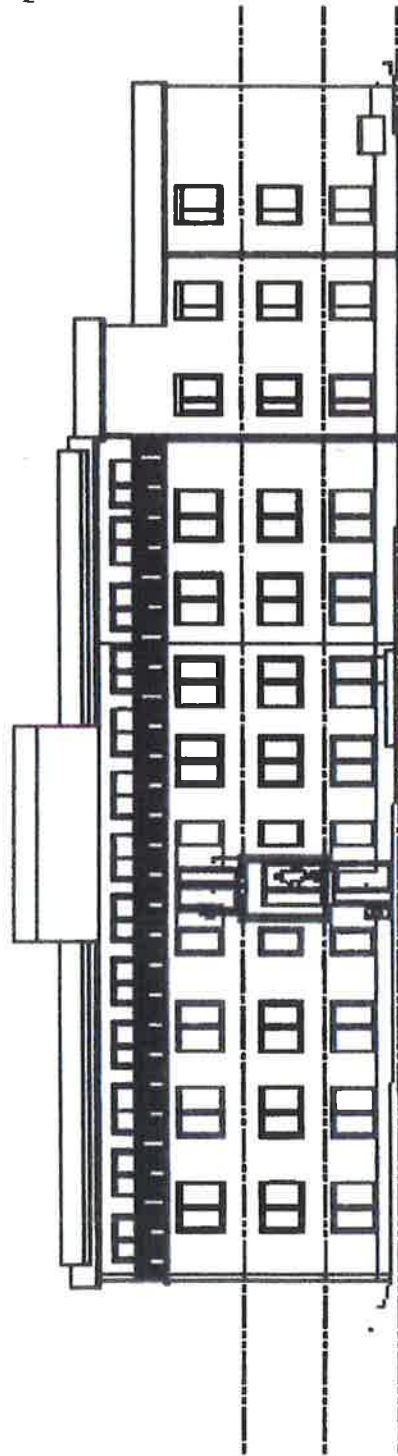
Väntplatser

Socialteam, rehabkoordinator, asyfhälsa

VC läkare/SSKUSK m.fl. mottagning

Adm/ kontor - ej patientmottagning

MVC - BVC



ELEVATION VÅRD-CENTRAL (1:200)

# 9

## Tilldelningsbeslut entreprenör nybyggnation ambulansstation

Berglunda

20RS1039



## **Tilldelningsbeslut entreprenör nybyggnation ambulansstation Berglunda**

### **Förslag till beslut**

Servicenämnden beslutar

att anta X som leverantör för nybyggnation av ambulansstation Berglunda, samt

att paragrafen förklaras omedelbart justerad.

### **Sammanfattning**

Region Örebro län har genomfört en upphandling avseende totalentreprenör för att uppföra en nybyggnation av ambulansstation i området Berglunda.

Upphandlingen omfattar entreprenad för mark- och husbyggnadsarbeten inklusive installationer. Det ingår även två optioner i upphandlingen:

Option 1, pris för ett reservkraftaggregat som ska beställas om inte befintligt aggregat i Lindesberg kan flyttas.

Option 2, pris på ramhandling för ljud och bild

Fastigheten är på cirka 18 000 kvadratmeter. Bruttoareal på respektive plan är cirka plan 1, 1588 kvadratmeter, plan 2, 632 kvadratmeter, plan 3, 47 kvadratmeter, totalt 2267 kvadratmeter.

Enligt tidplan ska projektering påbörjas direkt efter beslut och byggnation påbörjas i juli 2020 och beräknas vara färdigställt i juli 2022. Byggnaden bedöms vara verksamhetsklar under hösten 2022.

### **Ärendebeskrivning**

En ambulansstation i Berglunda skapar närhet till Europavägarna och kringleden runt Örebro möjliggör en snabb och trafiksäker utryckning till länets invånare. Genom att

Tjänsteställe, handläggare  
Upphandlingsavdelning, Jeanette Andersson

Sammanträdesdatum  
2020-03-24

**FöredragningsPM**  
Dnr: 20RS1039

bygga en ambulansstation i Berglunda kan Region Örebro län skapa en flexibel organisation som kan möta framtidens behov och krav för prehospital sjukvård samtidigt som tillgängligheten för länets invånare blir mer jämlik.

Upphandlingen annonseras den 7 februari 2020 via elektroniskt annonseringsverktyg. Sista dag för anbud är den 9 mars 2020. Intervjuer sker den 12-19 mars 2020.

### **Konsekvenser för miljö-, barn- och jämställdhetsperspektiven**

Vid utvärdering av anbud beaktas hur leverantörerna säkerställer hållbarhetsfrågor under byggprojektet, med hänsyn till de tre dimensionerna (ekonomisk, social och ekologisk hållbarhet).

Byggnaden utförs enligt miljöcertifiering miljöbyggnad Silver 3.0.

En ambulansstation belägen i Berglunda innebär att Region Örebro län kan erbjuda mer jämlik vård till länets invånare.

Fastigheten är belägen på ett vattenskyddsområde.

### **Ekonomiska konsekvenser**

Beviljad investeringsram 87,1 miljoner kronor.

Serviceutskottet beslutade 2019-12-06 om teknisk projektering (BP2) och byggnation (BP3).

### **Beslutsunderlag**

FöredragningsPM serviceutskottet 2020-03-24, Tilldelningsbeslut entreprenör nybyggnation ambulansstation Berglunda

Catharina Schlyter  
Förvaltningschef Regionservice

### **Skickas till:**

Jeanette Andersson  
Markus Liljenroth

10

Anmälnings- och  
meddelandeärenden till  
servicenämnden

19RS10111

Tjänsteställe, handläggare  
Nämndadministration, Nathalie Bäckbring

Sammanträdesdatum  
2020-03-24

**FöredragningsPM**  
Dnr: 19RS10111

Organ  
**Servicenämnden**

## **Anmälning- och meddelandeärenden till servicenämnden**

### **Förslag till beslut**

Servicenämnden beslutar

att godkänna redovisningen.

### **Sammanfattning**

Anmälningärenden:

19RS8611, tilldelningsbeslut upphandling av snittblommor

20RS66 1-9, Beställning av lös konst

20RS1226 1-9, Avtal med leverantörer avseende skissuppdrag Campus etapp 3

Meddelandeärenden:

Protokollsutdrag folktandvårdsnämnden 2020-02-11 §4 Ändrad hyreskostnad för  
Folktandvården i Adolfsberg, Örebro

Protokollsutdrag folktandvårdsnämnden 2020-02-11 §5 Nytt hyreskontrakt för  
Folktandvårdens verksamhet i Haga Centrum, Örebro

Protokollsutdrag folktandvårdsnämnden 2020-02-11 §6 Nytt hyreskontrakt för  
Folktandvårdens Folkhälsoenhet i Örebro

Protokollsutdrag regionfullmäktige §8 Anmälan av motion från Monika Aune (MP)  
och Mats Gunnarsson (MP) om att upprätta skogsbruksplan som syftar till  
kalhyggefritt skogsbruk

### **Beslutsunderlag**

FöredragningsPM servicenämnden 2020-03-24, anmälning- och meddelandeärenden

Catharina Schlyter  
Förvaltningschef